

# Türkiye'de Emegın Deęişen Payı ve Gelir Daęılımı

Anıl DUMAN\*

**Öz:** Bireysel gelir daęılımı ve ilgili sosyal politikalar hem gelişmiş hem de gelişmekte olan ülkeler için özellikle son yıllarda sıkça çalışılan bir konudur. Fakat bireysel gelir daęılımı ile fonksiyonel gelir daęılımı arasındaki ilişki ve Türkiye gibi ülkelerde zaman içerisindeki farklı seyirleri yeterince araştırılmamıştır. Türkiye'de 1990'ların ortasından itibaren emegın gelirden aldığı pay hızla düşmüş ve ancak 2000'lerin ortasından bu yana kısmi bir artış göstermiştir. Bireysel gelir daęılımı ise resmi verilere göre 1990'lardan itibaren iyileşmektedir. Çalışma ilk olarak birincil ve ikincil gelir daęılımlarının birbirlerini nasıl etkilediğini incelemeyi amaçlamaktadır. Daha sonra emek ve emek dışı faktör gelirlerinin hangi gruplarda toplandığına ve her bir faktörün Gini katsayısına bakılarak Türkiye'de fonksiyonel gelir daęılımındaki dönüşümün bireysel düzeydeki sonuçları araştırılmıştır. Makalenin bulgularına göre zaman içerisinde faiz ve tarımdışı müteşebbis gelirleri en zengin bireylerin elinde toplanmıştır. Emek gelirlerinin bireysel eşitsizlikleri ne yönde değiştirdiği ise bu gelir türünün toplumun hemen her gelir dilimi için önemli olduğundan diğer gelir türlerine göre daha belirsizdir. Ayrıca Türkiye'de özellikle faiz ve gayrimenkul gelirlerinin faktör gelirleri içerisindeki artışı bireysel gelir daęılımını olumsuz yönde etkilemekte ve eşitsizliği artırmaktadır.

**JEL Sınıflaması:** D31, D33, E25

**Anahtar Kelimeler:** Fonksiyonel gelir daęılımı, bireysel gelir daęılımı, faktör gelirleri, emek, sermaye, eşitsizlik

**The Changing Labour Share and Income Distribution in Turkey.**

**Abstract:** Individual income distribution and associated social policies are commonly studied topics both for developed and developing countries. However, the relationship between functional and personal income distribution, the consequences for inequality and their development over time are not well researched in many cases like Turkey. While labour share in the country has rapidly fallen since 1990s with a slight recovery in mid-2000s, the individual distribution is claimed to be improving by official estimations over

\* Doç. Dr. Central European University

the entire period. The study first aims to examine how primary and secondary income distributions affect each other. Then, by looking at who receives labor and non-labor factor incomes, and by estimating Gini coefficients for each income category, the impact of functional income on overall inequality is analyzed in the paper. According to our findings, over the period under consideration, interest income and non-agricultural entrepreneurial income are concentrated more in the hands of the richest individuals. The effect of changes in the labor income is less clear in Turkey since it is a major source for all income brackets. In addition, the rise in the shares of interest and real estate incomes most adversely affect the individual income distribution, and heighten economic inequality.

**JEL Classification:** D31, D33, E25

**Key Words:** functional income distribution, individual income distribution, factor incomes, labour, capital, inequality

## Giriş

İktisat yazınında uzunca bir süre ulusal gelirden çalışanların payına düşen kısmın sabit olduğu düşünöldüğünden fonksiyonel gelir dağılımı araştırmacılar tarafından fazla ilgi görmemiştir. Fakat son yıllarda emegın payında seküler bir düşüş yaşandığı ve bu düşüşün önemli ekonomik ve sosyal sonuçlar doğurabileceğine dair birçok kanıt mevcuttur. Bu deęişim fonksiyonel gelir dağılımına olan akademik ilgiyi artırmış ve son dönemlerde üretim faktörlerinin paylarının zaman içerisindeki deęişimlerinin nedenlerinin ve etkilerinin sorgulanmasına yol açmıştır. Fonksiyonel gelir dağılımı araştıran yazını ana hatlarıyla ikiye ayırmak mümkündür. Bir yanda emegın toplam gelirden aldığı payın son dönemlerde sürekli azaldığını gösteren ve bu gelişmenin sebebini araştıran çalışmalar vardır. Hem gelişmiş hem de gelişmekte olan ölkelerde ulusal gelirin dağılımı zaman içerisinde çalışanların aleyhine işlemiş ve emegın payında önemli azalmalar kaydedilmiştir. Örneğın, IMF hesaplamalarına göre gelişmiş ekonomilerde 1970-2014 yılları arasında neredeyse 14 puanlık bir gerileme yaşanmıştır (IMF, 2017). Gelişmekte olan ölkelerde ise düşüş oranı bölgeden bölgeye farklılık gösterse de genel olarak emegın ulusal gelirden aldığı pay azalmıştır. 1990'larda yaklaşık %50 olan çalışanların ücret ve ödemeleri 2014'e gelindiğinde %38'lere inmiştir (IMF, 2017). Bu evrensel eğilimin sebebi olarak teknoloji, globalleşme, finansallaşma, emek piyasaları kurumları ve düzenlemeleri gibi birçok etmen incelenmiştir. Fonksiyonel gelir dağılımını bozan ana sebeplerin ağırlığı ölkeden ölkeye deęişse de araştırmacılar arasında emegın pazarlık gücünü azaltan gelişmeler, teknolojik dönüşümler ve küreselleşmenin önemi konusunda uzlaşma vardır.

Teknolojik deęişimler, şirketlerin emek kullanımından kaçınırak daha ucuz hale gelen sermaye kullanımına yönelmelerine yol açmıştır (Hutchinson ve Persyn,

2012; Karabarbounis ve Neiman, 2014). Toplam faktör verimliliğinin artması ve sermaye kullanımının derinleşmesi OECD ülkelerindeki emegın sektör içi ortalama düşüşünü büyük oranda açıklamaktadır. Türkiye gibi gelişmekte olan ülkeler için sektörel dönüşümler de önemli bir neden olarak sunulmuştur (Rodriguez ve Jayadev, 2010; Harrison, 2005). Ekonomik üretimleri emek yoğun tarımdan sermaye yoğun sanayi ve hizmet sektörlerine kayan ülkelerde emegın milli gelirden aldığı pay da düşebilmektedir. Bunun yanı sıra ticaret ve sermaye piyasası serbestleşmesi ile emegın payı arasında doğrudan ve negatif bir ilişki vardır. Artan uluslararası mal ve para akışı sermayenin pazarlık gücüne katkıda bulunmuş ve dolayısıyla çalışanların milli gelirden elde ettikleri kısmın daralmasına sebebiyet vermiştir (Young ve Tackett, 2018). Özellikle finansal hareketliliğın emek-sermaye dengesini oldukça bozduğu ve emegın sınıfsal olarak konumuna zarar verdiği iddia edilmiştir (Stockhammer, 2013). Ayrıca sendikasılaşma, esnek çalışma koşulları ve yüksek işsizliğin çalışanların pazarlık gücünü zedelediği için emek payında gerilemelere yol açtığı da literatürde sıkça tekrarlanan bulgulardandır (Stockhammer, 2013; Abdih ve Danninger, 2017; Young ve Zuleta, 2017). Gelişmekte olan ülkelerde kayıt dışı ekonominin azımsanamayacak büyüklükte olduğu dikkate alınırsa emek piyasası kurumları ve düzenlemelerinde gerilemenin fonksiyonel gelir dağılımı üzerindeki olumsuz etkilerinin daha büyük olabileceği sonucuna varılabilir.

Fonksiyonel gelir dağılımını merkeze alan bir grup diğer çalışma ise faktör gelirleri ve bireysel gelir eşitsizliği arasındaki karşılıklı etkileşimi ele almaktadır. Emegın ve sermayenin ulusal gelirden aldıkları toplam paylar makroekonomik performans ölçümleri ile hanehalkı gelirleri arasında bir bağlantı kurmaya yardımcı olabilir (Atkinson, 2009). Örneğin hızla büyüyen bir ekonomide bir faktörün geliri düşüyorsa hanehalkı düzeyinde gerilemeler de yaşanabilir. Ayrıca, fonksiyonel gelir dağılımındaki bozulmanın uzun dönemde tüketimi sınırlayarak büyümeyi düşüreceği de öngörülebilir. Bu açılardan bireysel gelirlerin yanında faktör paylarının incelenmesi, gelir eşitsizliğinin daha doğru anlaşılmasına yardımcı olabilir. Hem ülkeler arası hem de tek bir ülkeyi araştıran çalışmalarda emegın milli gelirden aldığı pay ile gelir dağılımının kötüleşmesi arasında doğrudan bir ilişki olduğu ortaya konmuştur (Atkinson ve Bourguignon, 2015). Her ne kadar iki tür gelir dağılımı arasındaki bağ karmaşık olsa da emek gelirlerinin dağılımı sermaye dağılımından daha adildir ve bu yüzden gerileyen çalışan payları ve artan eşitsizlik arasında bir ilişki kurmak mümkündür (Checchi ve Garcia-Penalosa, 2010; Daudey ve Garcia-Penalosa, 2007). Son olarak, fonksiyonel gelir dağılımı sosyal adalet kavramını anlamak açısından önemlidir. Zira işçilerin 'adil ücret' konusundaki değerlendirmelerinin işverenlerin ne kadar kar elde ettiğine bağlı olduğunu varsaymak makuldür (Goldfarb ve Leonard, 2005). Dolayısıyla, emek gelirlerinin sürekli azaldığı ve sermaye gelirlerinin sürekli arttığı bir ortamda sosyal barışı ve ekonomik istikrarı sağlamak güçleşebilir.

Her ne kadar Türkiye'deki fonksiyonel gelir daęılımının seyrine ve düşüşün ardında yatan nedenlere bazı ülkeler arası incelemelerde yer verilse de yalnızca bu ülkeyi ele alan çalışmalar oldukça sınırlıdır. Çalışma literatürdeki bu açığı kapatmayı ve fonksiyonel ve bireysel gelir daęılımı arasında daha doğrudan bağlar kurmayı amaçlamaktadır. Bir sonraki bölümde önce fonksiyonel gelir daęılımını incelenmekte, daha sonra ise bireysel gelir daęılımının seyri farklı ölçümler ile sunulmaktadır. Çalışmanın üçüncü bölümünde her iki gelir daęılımı arasındaki ilişki daha yakından incelenmektedir. Bu amaçla, ilk olarak hanehalkı verileri kullanarak faktör gelirlerinin zaman içerisindeki değişimi hesaplanmış, emek ve emek dışı faktör gelirlerin hangi gruplarda toplandığına bakılmıştır. Ayrıca, faktör gelirlerinin yoksul ve zengin hanehalkları arasındaki daęılımı ve Gini katsayıları hesaplanarak Türkiye'de fonksiyonel gelir daęılımındaki dönüşümün bireysel düzeyde etkileri araştırılmıştır. Dördüncü ve son bölüm ise bulguları özetlemekte ve gelecekteki çalışmalar için bazı önerilerde bulunmaktadır.

## **Türkiye'de Gelir Daęılımının Seyri**

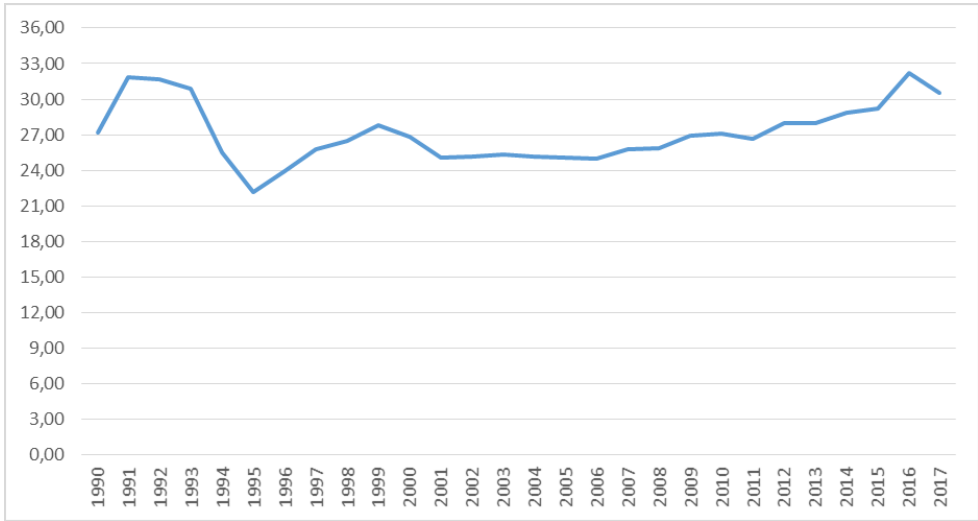
### **Fonksiyonel Gelir Daęılımı**

En genel tanımıyla fonksiyonel gelir daęılımı üretim sürecinde ortaya çıkan gelirin, üretim faktörleri arasında daęılımını göstermektedir. Bu bağlamda emegın payı da ulusal gelirin ne kadarının çalışanlara tahakkuk ettiğini ölçmektedir (Lubker, 2007). Ekonominin makroekonomik işleyişi ile ilgili olduğundan faktör gelirleri büyük oranda toplam verilere bakılarak hesaplanır. Üretilen mal ve hizmetlerden çalışanların hesabına düşen ücretler çıkarıldıktan sonra geriye kalan sermaye payı olarak değerlendirilir. Bu pay içerisinde kar, rant ve faizi de içermektedir ve artık gelir olarak da anlaşılabilir. Fonksiyonel gelir daęılımıyla ilgili temel yaklaşıma yöneltilen en büyük eleştirilerden biri serbest meslek sahiplerinin ele alınış biçimidir. Kendi adına çalışanların gelirlerini kar hanesine yazmak faktör paylarına dair yanlış bir tablo ortaya koyabilir. Bunun yanı sıra ekonomideki sektörel değişimlerin, mesela kendi adına çalışmanın daha yaygın olabileceği tarımdan ücretli çalışmanın daha yaygın olduğu sanayiye geçişin, gelir daęılımını nasıl etkilediği de bu yöntemle kolayca anlaşılabilir. Örneğin, zengin ve yoksul ülkeler arasındaki büyük ücret payı farkının serbest meslek sahiplerinin gelirleri göz önüne alındığında ortadan kalktığı bulunmuştur (Gollin, 2002). Son olarak faktör gelirlerini elde eden gruplar kendi içlerinde bir hayli farklıdır ve asgari ücretle çalışan bir emekçi ile yine ücretli kategorisinde yer alan şirket yöneticisini eşdeğer görmek oldukça sorunlu olabilmektedir (Doęan ve Tek, 2007).

Türkiye'de işgücü ödemelerinin gayri safi yurt içi hasıladan (GSYH) aldığı orana bakıldığında 1990-2017 yılları arasında hafif dalgalı bir seyir izlendiği şekil 1'den görülmektedir. Dönemin başında yükseliş gösteren oran özellikle 1994 krizi ile düşerek bir sonraki yıl %22'ler seviyesine gerilemiştir. 2001 krizi sırasında da benzer biçimde işgücü ödemelerinin aleyhine bir gelişme olduğu görülebilir. Daha

sonraki yıllarda oldukça duraęan seyreden emegın payı 2009'da toparlanmaya bařlayarak dönem sonunda %30.5 seviyelerine ulařmıřtır. GSYH serileri bu yılda yeni bir yöntemle hesaplanmaya bařlandığı için artışın ne kadarının istatistiki sapma olduęu ne yazık ki bilinmemektedir. Fakat dięer ülkelerle karşılaştırıldığında artışa rağmen Türkiye'de çalışanlara ulusal gelirden düşen kısım çok düşüktür. Örneęin, OECD ortalaması 2010'lardan sonra %60'lar civarında kaydedilirken Güney Afrika ve Rusya gibi geliřmekte olan ülkelerde ise sırasıyla %46 ve %52 olarak bulunmuřtur (OECD, 2018). Bu da en tepe noktasında %32'yi ařamayan toplam işgücü ödemeleri Türkiye'de fonksiyonel gelir daęılımındaki eřiřsizlięin ne derece büyük olduęunu göstermektedir.

### řekil 1. Toplam İşgücü Ödemelerinin GSYH İçindeki Payı



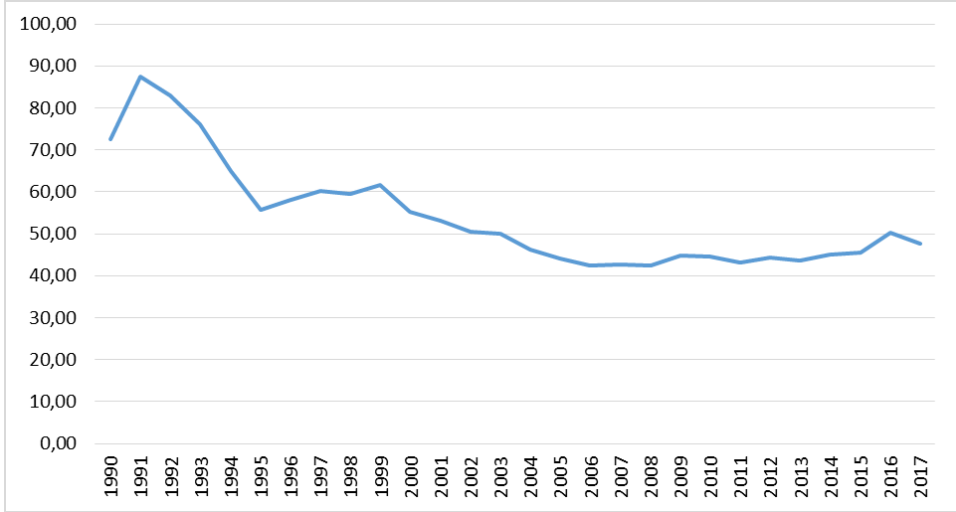
**Kaynak:** TÜİK verilerinden hesaplanmıřtır

Yukarıdaki eleřtiriler doęrultusunda çalışanların ulusal gelirden aldığı payı daha doęru olarak hesaplayabilmek için farklı yöntemler geliřtirilmiřtir. Örneęin, daha eski çalışmalarda serbest meslek sahiplerinin yaklaşık %75'nin emekçi, geri kalanın ise sermayedar olduęu varsayılmıř ve bu varsayım doęrultusunda karma gelirlerinin %25'i emek gelirlerinden çıkarılmıřtır (Johnson, 1954). Hem oranın keyfi olması hem de karma gelirlerin gerçek büyüklüęü bilinmedięinden daha yeni arařtırmalarda serbest meslek sahiplerinin istihdam içerisindeki oranı göz önüne alınmıřtır. Emegın ulusal gelirden aldığı pay hesaplanırken toplam işgücünden kendini işveren, ücretsiz aile işçisi, kendi hesabına çalışan ya da üretici kooperatifi üyesi olarak tanımlayanlar ayıklanmıřtır (Gollin, 2002). Geliřmiř ülkeler için sıkça kullanılan yöntem Türkiye'ye de uygulanmıř ve ilerleyen bölümlerinde farklı hesaplamalar ışığında üretilen mal ve hizmetlerden çalışanların hesabına düşen

ücretlerin zaman içerisinde nasıl geliştięi incelenmiştir. Bahsedilen metotlara ek olarak ulusal gelir verilerini sektörlere göre ayırmak ve kendi hesabına çalışanların örtülü maaşlarını hesaplamak gibi yollar da mevcuttur. Fakat hem ayrıntılı veri gereksinimi yüzünden hem de ülkeler arası karşılaştırmayı zorlaştırdığı için bu yöntemlerin kullanımı oldukça sınırlı kalmıştır.

Bir önceki bölümünde ifade edildięi gibi üretilen mal ve hizmetlerden kabaca çalışanların aldığı kısmı hesaplamak tüm diğer gelir gruplarını işletme artığı olarak varsaydığı için sağlıklı bir yaklaşım değildir. Kendi adına çalışanların toplam işgücüne oranına bakılarak hesaplanan emek payı Şekil 2'de sunulmaktadır. Buradan da anlaşılacağı üzere Türkiye'de emekçilerin gelirden aldıkları pay yıllar içerisinde düşüş eğilimi göstermektedir. 1990 yılında %72.65 olan emegın GSYH'daki payı ilerleyen iki yılda artıp daha sonra hızla azalmaya başlamıştır. 1999'dan itibaren ise azalışı ivmelenmiş ve 2017 yılında emek gelirinin ulusal gelire oranı %47.67 olarak hesaplanmıştır. Literatürde farklı yöntemlerle varılan sonuçlar da benzerdir. Örneğin, karma gelirlerin kendi içerisindeki ayrışmasını dikkate alan bir metoda göre Türkiye'de 1991-2006 yılları arasında emegın payındaki gerilemenin neredeyse %28 olduğu ortaya konmuştur (Guerrero, 2012). Türkiye'deki deęişim diğer gelişmekteki ülkelerden genel olarak farklı değildir fakat emegın payındaki düşüşün çok daha büyük olduğunu da unutmamak gerekir. 1993-2017 yılları arasında Türkiye'de çalışanların milli gelirden aldığı kısım %28.5 gerilerken aynı rakam Güney Afrika'da %9 ve Brezilya'da %3 olarak belirlenmiştir (ILO, 2018).

**Şekil 2. Emegın Toplam Gelirden Aldığı Pay**



**Kaynak:** Ameco

Literatürde emegın payının azalmasının ardında yatan temel sebepler olarak küreselleşme, finansallaşma, emek piyasalarının esnekleşmesi ve teknoloji sıralanmıştır. Türkiye'yi daha yakından inceleyen araştırmalar da yukarıda gözlenen hızlı düşüşün temel sebebini 1980'den itibaren uygulanmaya başlayan ekonomik politikalara bağlamıştır. Türkiye ekonomisi ithal ikameci bir sistemden ihracata dayalı büyümeyi temel alan bir modele geçerken IMF ve Dünya Bankası gibi uluslararası kuruluşların önerdiği yapısal uyum programlarını hayata geçirdi (Boratav vd., 2000; Metin-Özcan vd, 2001). 1990'larla beraber yükselen ihracat hacminin başarısı ise Türk lirasının değer kaybı ve reel ücretleri azaltarak hem iç talebi azaltma hem de üretim maliyetlerini kısma yönündeki stratejilere dayanıyordu (Boratav, 2009). Türkiye gibi yapısal uyum programları doğrultusunda dünya ekonomisine entegre olan ülkelerde ücretlerdeki hızlı düşüşler sermaye üzerindeki rekabetçi baskıları belli oranda hafifletti. Ticaret alanındaki serbestleşmenin yanı sıra finansal entegrasyon da emegın ulusal gelirden aldığı payı hem emekçilerin pazarlık payını olumsuz etkilemek hem de krizlere ön ayak olmak suretiyle düşürdü. Türkiye'de 1990'lardan itibaren sıkça yaşanan mali ve finansal krizler reel ücretleri hızla gerilettiler ve krizler sonrası yaşanan enflasyonist şoklar da çalışanların alım gücünü bir hayli azalttı (Boratav vd., 2000; Yeldan, 2001). Son olarak küreselleşme emek piyasalarında esnekliğe yol açarak emekçiler arasında bölünmeye ve emek piyasalarında daha yoğun eşitsizliklere sebebiyet verdi (Onaran, 2009; Duman, 2014). Ayrıca, sendikalaşma oranlarındaki büyük azalma ve emekçilerin organize hareket etmelerini engelleyecek düzenlemeler de çalışanların ücret taleplerini hayata geçirmelerini zorlaştırdı (Duman ve Duman, 2016; Çelik, 2015). Tüm bu gelişmeler Türkiye'de çalışanların bazı kesimlerinin küreselleşme sonucu daha büyük risklere maruz kalmasına ve toplam emek payının düşmesine yardım etti.

Fonksiyonel gelir dağılımındaki kötüleşmenin sebebini inceleyen çalışmalar genelde birçok ülkeyi içermektedir. Türkiye özelinde yapılan araştırmalarda yukarıda bahsedildiği gibi ihracat temelli büyüme modelinin reel ücretleri düşürerek emegın payını azalttığı ve finansal krizlerin de ücretlerin düşüşünde ek bir rol oynadığını ortaya konmuştur. 1972-2003 imalat sanayi verilerine dayanarak yapılan hesaplamalarda krizlerden sonra hızlı bir toparlanma görülse de ücretlerin ulusal gelire oranının iki ya da üç yıl boyunca azalmaya devam ettiği bulunmuştur (Onaran, 2009). Ayrıca yine imalat sanayi verilerine odaklanan fakat 1981-2001 dönemini kapsayan bir çalışmada finansal serbestleşme ve yükselen sermaye akımlarının makroekonomik oynaklığı artırarak çalışanlara zarar verdiği ve fonksiyonel gelir eşitsizliğini olumsuz etkilediği savunulmuştur (Oyvatt, 2010). Türkiye'de emegın ulusal gelirden aldığı kısımdaki bu büyük gerilemenin sonuçları ve özellikle diğer tür gelir eşitsizliklerini nasıl etkilediği ise ne yazık ki ampirik olarak pek araştırılmamıştır. Bunun en önemli sebebi makro ve mikro düzeyde verilerin yetersiz olmasıdır. Özellikle Türkiye'de 1990'lardan sonra fonksiyonel ve bireysel gelir dağılımındaki değişimlerin resmi verilere göre zıt yönlerde ilerledikleri hatırlanırsa aradaki ilişkinin incelenmesi daha da önemli hale gelmektedir.

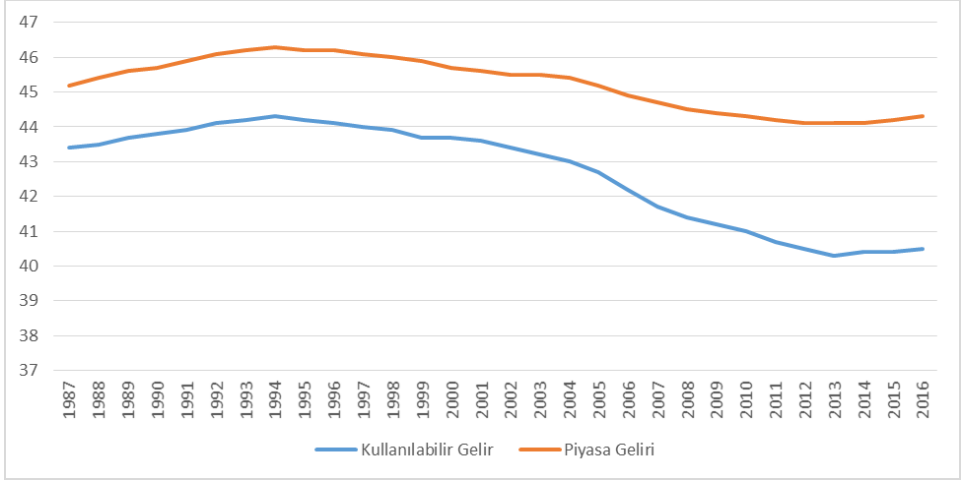
## Bireysel Gelir Daęılımı

Türkiye'de gelir adaletsizlięi oldukça yüksek düzeylerde olsa da bireysel gelir daęılımında önemli düzelmeler olduęu sıkça dile getirilen bir konudur. Fonksiyonel gelir daęılımının tersine hanehalkı gelirlerine dayanan veriler kısmi de olsa bir iyileşme olduęunu göstermektedir. Şekil 3'ten de izlenebileceęi üzere Gini katsayısı 1994 yılına kadar artarken bu yıldan itibaren 2013 yılına kadar belli bir düşüş göstermiştir. Daha sonra ise Gini katsayısında önemli bir iyileşme gözlenmemiş ve özellikle son yıllarda gelir daęılımındaki adaletsizlik ufak da olsa artmıştır. 1987 yılında 0.43 olan kullanılabilir gelire dayalı Gini katsayısı 1994 yılında 0.44'e kadar yükselmiştir. Türkiye ekonomisinin dışa açılımı ve beraberinde gelen kırılğanlıklar bu gelişmenin en önemli sebebidir. Mikro verilerden yola çıkarak yapılan çalışmalarda hızlı eşitsizlik artışının ana sebebinin faiz gelirleri olduęu ortaya konmuştur (Gürsel vd., 2000). Uygulanan yüksek faiz politikaları yüksek gelir gruplarının ellerindeki kaynakları finansal yatırım araçlarıyla daha da artırmalarına olanak verirken, bir yandan da yüksek faiz uygulamasının öncüsü olan kamuya aktarılan bu kaynaklar verimsiz alanlarda değerlendirilmiştir. Benzer sonuçlara işletmelerin faaliyet dışı gelirlerindeki deęişime bakarak ulaşmak da mümkündür. 1990'ların başında bu oran %19.6 civarında iken 1996'da %53'e, 1998 yılında ise %80'e doğru tırmanmıştır (Yumuşak ve Bilen, 2000). 1994 krizinden sonra nispeten azalmaya başlayan Gini katsayısı 2013'te 0.4 ile en düşük seviyesini görmüştür. Bu yıldan sonra ise gelir daęılımında kayda deęer bir deęişim ölçülmemiştir.

Şekil 3'te hem kullanılabilir hem de piyasa gelirlerine dayanan Gini katsayılarının seyri sunulmaktadır. İki serinin gelişimi aynı yönde olsa da 2000'lerin ortasından itibaren kullanılabilir gelire dayalı gelir daęılımı piyasa gelirine dayalı gelir daęılımına göre daha hızlı bir düşüş göstermiştir. Bu da Türkiye'de transferler ve vergilerin bir miktar da olsa yeniden bölüümcü bir etkisi olduęuna işaret etmektedir. Ayrıca yıllar içerisinde her iki seri arasındaki fark büyümüştür, örneğin 1987'de piyasa gelirlerine bakarak hesaplanan Gini katsayısı 0.45 ve kullanılabilir gelire göre bulunan Gini katsayısı 0.43 civarındayken 2016 yılında aynı katsayılar sırasıyla 0.44 ve 0.4 olmuştur. Türkiye'deki sosyal transfer ve vergi politikalarının etkinlięi kısmen daha fazla harcama düzeyine baęlı olarak iyileşmiştir. Ayrıca 2002'den sonra hükümet sosyal yardımların ve şartlı nakit transferlerinin kapsamını geliştirmiş ve daha önce ulaşılmayan bazı sosyal kesimlere ulaşılmaya başlanmıştır (World Bank, 2014). Bununla birlikte, sosyal transferlerin gelir daęılımına etkisi dięer ülkelere kıyasla mütevazıdır. AB ülkeleri için, sosyal transferlerden sonra hem Gini katsayısında hem de yoksulluk oranlarındaki ortalama azalış Türkiye'de gözlemlenenden çok daha yüksektir.



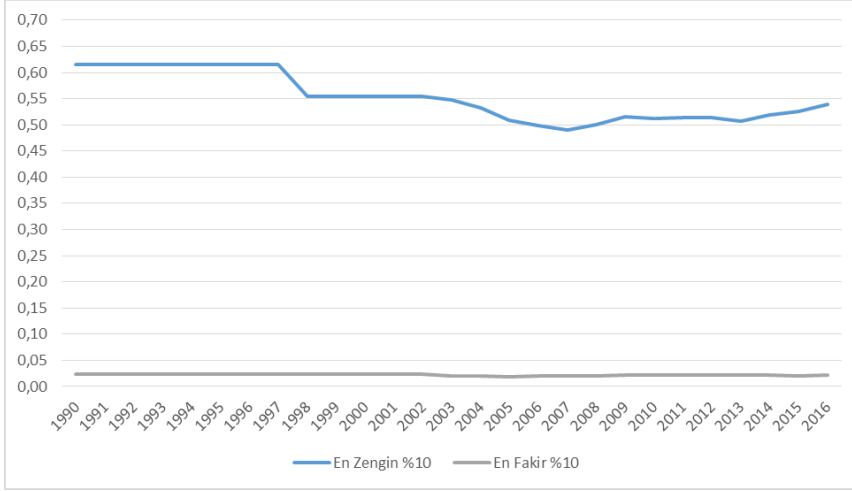
Şekil 3. Gini Katsayıları



**Kaynak:** SWIID

Literatürde Gini katsayısına ek olarak birçok farklı eşitsizlik göstergesi kullanılmaktadır ve toplumun farklı gelir gruplarının ulusal gelirden aldıkları pay bunlar arasında en yaygın olanlarındandır. Aşağıda Türkiye'deki nüfusun en zengin %10 ve en yoksul %10'luk kesimlerinin 1990-2016 yılları içerisinde toplam gelirden aldıkları paylar gösterilmiştir. 1990 yılında en zengin %10'nun geliri toplam gelirin %61'ine denk düşerken en yoksul %10'nun payı ise %2.4'te kalmıştır. 2005 yılına kadar alt gelir tabakasında için gelir eşitsizliği artarken en zengin kesim de gelirlerinde bir gerileme yaşamıştır. 2016 yılında ilk grup için toplam gelirden alınan pay %54, en yoksul grup içinse aynı oran %2.2 olarak ölçülmüştür. Bu da ülkenin gelir dağılımındaki kısmi iyileşmeden yoksulların tam olarak faydalanmadığını ortaya koymaktadır, zira henüz 1990'lardaki düzeyi dahi yakalayamamışlardır. Ayrıca, en zengin %10'luk nüfusun gelirlerinde 2008 yılından bu yana bir yükseliş olduğu da göz önünde bulundurulmalıdır. Benzer sonuçlara en zengin %1'lik tabakanın gelirlerindeki değişime bakarak ulaşmak da mümkündür. 2007 yılında %17 ile en düşük seviyesini gören bu grup 2016'ya gelindiğinde toplam gelirin %23'ünü elinde tutmaktadır. Gini katsayıları ve Şekil 4'teki oranlar birlikte değerlendirildiğinde Türkiye'de iddia edildiğinin aksine gelir dağılımında büyük ilerlemeler olmadığı aşikardır. Her ne kadar bireysel düzeydeki eşitsizlik bir miktar gerilese de özellikle 2008'den sonra aksi yönde gelişmelerde görülmektedir. Bunun yanı sıra gelir tabakasının en alt kesimlerinin bu iyileşmeden anlamlı bir pay almadıkları ve kriz dönemlerinde zenginlere nispeten daha fazla kayıp yaşadıkları da ortadadır.

Şekil 4. Zengin ve Yoksul Gelirleri



**Kaynak:** Dünya Bankası verilerinden hesaplanmıştır.

## Faktör Gelirleri ve Eşitsizlik

### Türkiye'de Faktör Gelirlerinin Gelişimi

Son yıllarda ulusal hesap verilerinin kullanıldığı geleneksel yöntemlerin aksine hanehalkı anketlerini kullanarak faktör paylarını tahmin eden çalışmaların sayısı bir hayli artmaktadır (Wolff ve Zacharias, 2013; Adler ve Schmid, 2013; Schlenker ve Schmid, 2015). Faktör payları, hanehalkı düzeyindeki gelir dinamikleriyle makro hesaplar arasında bir ilişki kurmak açısından önemli bir başlangıç noktası olarak görülebilir. Deęişen ekonomik ortamda her bir çalışanın yalnızca ücret, her bir işverenin de yalnızca kar elde ettiğini düşünmek pek mümkün değildir (Atkinson, 2009). Bireylerin toplam geliri maaş, faiz ve kira gelirleri, transferler gibi birçok kalemden oluşabilmektedir. Bunun yanı sıra toplam işgücü ödemeleri de şirketlerin ücretlere harcadıkları kaynaklar dışında sağlık sigortası ya da bireysel emeklilik katkılarını da kapsamaktadır. Bu tür sorunların üstesinden gelebilmek için mikro veri setleri kullanarak faktör paylarını hesaplanmanın daha doğru bir metot olduğu kabul edilmektedir. Türkiye'de fonksiyonel ve bireysel gelir dağılımı arasında doğrudan ilişki kuran çalışmalar bir hayli azdır. İlk olarak 2004 yılı hanehalkı bütçe anketi kullanılarak sınıfsal gelir dağılımı profili çıkarılmış ve gelir dağılımının tepesinde ağırlıklı olarak kapitalistler, nitelikli emekçiler ve profesyonellerin olduğu tespit edilmiştir (Köse ve Bahçe, 2012). Yine aynı yazarlarca dağıtılmamış karların hanehalklarına bölüştürülmesi yoluyla geniş gelir hesaplanmış ve bu gelire dayalı Gini katsayısının 2005 yılından itibaren arttığı ve 2011 yılında 0.68 seviyelerine çıktığı bulunmuştur (Köse ve Bahçe, 2017). Yalnızca hanehalkı gelirine bakıldığında

Gini katsayısının aynı yıl için 0.41 olduęu hatırlanırsa bu büyük fark fonksiyonel gelir daęılımının Türkiye'de gelir adaletsizliğini araştırılırken kesinlikle göz önüne alınması gerektięine işaret etmektedir.

Her iki araştırma da sınıfsal bir analiz sunmak ve yerleşik iktisat yazının gelir daęılımı ve yoksulluęa bakış açısını eleştirmek bakımından çok önemlidir. Fakat çalışmanın amacı Türkiye'de fonksiyonel ve bireysel gelir daęılımları arasında daha yakından bir ilişki kurmak olduğundan ilerleyen bölümlerde temel olarak faktör gelirlerine ve bu gelirlerin yıllar içerisindeki deęişimine bakılacaktır. Ayrıca dięer ülkeler üzerine odaklanan incelemeler de genelde faktör gelirlerini esas aldığı için bulguların karşılaştırılması bakımından da bu yöntem tercih edilmiştir. Her ne kadar mikro verilerden elde edilen geliri ulusal hesaplardan elde edilen gelirle doğrudan karşılaştırmak sakıncalı olsa da Tablo 1 ve Tablo 2'de emegın ve sermayenin payı iki düzeyde sunulmaktadır. Türkiye'de hanehalkı düzeyinde gelir verisi 2006 yılı öncesinde düzensiz olarak ve deęişken yöntemlerle toplandıęı için yalnızca 2006-2017 dönemine odaklanılmıştır. Tablo 1 emegın toplam ulusal gelirden aldığı payı ve ücretlerin hanehalkı gelirleri içindeki oranını sunmaktadır. Buradan da anlaşılacağı gibi makro ve mikro düzeydeki hesaplamalar birbirine oldukça yakındır. Bu yakınlık Türkiye'de fonksiyonel gelir daęılımının gelir eşitsizlięi ile doğrudan ilişkili olduğuna dair bir kanıt olarak anlaşılabilir. Ücret ve yevmiyelerin hanehalkı toplam gelirleri içindeki oranı 2006'da 0.45 iken 2017'de 0.52 seviyesine ulaşmıştır. Aynı yıllarda emegın payı ise 0.42'den 0.48'e doğru artmıştır. Fakat, hem emegın ulusal gelirden aldığı hem de ücret ve yevmiyelerin hanehalkı toplam gelirinden aldığı payların son bir yılda azaldığı da dikkate alınmalıdır.

**Tablo 1. Emegın Payı**

	Maaş ve ücret	Yevmiye	Toplam	Çalışan Ödemeleri
2006	40.8	3.7	44.5	42.4
2007	39.7	4.0	43.8	42.6
2008	41.9	4.1	46.0	42.3
2009	42.9	3.5	46.5	44.9
2010	43.7	3.6	47.4	44.5
2011	44.8	3.6	48.4	43.2
2012	46.5	3.4	49.9	44.4
2013	48.3	3.2	51.5	43.7
2014	49.1	3.3	52.4	45.1
2015	49.7	2.8	52.5	45.6
2016	49.7	2.5	52.2	50.3
2017	48.9	2.6	51.5	47.7

**Kaynak:** TÜİK ve Ameco verilerinden hesaplanmıştır

Tablo 2 ise sermayenin makro düzeydeki payı ve hanehalkı geliri içerisindeki müteşebbis, gayrimenkul ve faiz gelirlerinin oranını göstermektedir. Öncelikle ulusal hesaplardan elde edilen sermaye oranının artık gelir olarak ölçüldüğü ve yalnızca sermaye üretkenliğinden kaynaklı kazançları kapsamadığını hatırlatmakta fayda vardır. Bu yöntemle göre emegın payını düştükten sonra geriye kalan tüm kalemler göz önüne alındığından hanehalkı düzeyindeki müteşebbis, faiz ve rant gelirlerinden daha yüksek olması beklenen bir durumdur. Büyüklüklerindeki farka rağmen her iki seri Tablo 2'den de görüleceği üzere benzer bir seyir izlemektedir. 2006-2017 döneminde sermayenin payı yaklaşık 0.58'ten 0.52'ye inerken mikro verilerden elde edilen oranda da önemli düşüşler gözlenmiştir. 2006'da 0.33 olan sermayeden elde edilen kazançların hanehalkı toplam geliri içerisindeki payı 2017'de 0.26 olarak kaydedilmiştir. Yukarıdaki gelişmelere paralel olarak son bir yılda sermayenin ulusal gelirden aldığı kısım da hanehalkı gelirleri içerisindeki sermaye kazançları da artış göstermiştir. Müteşebbis gelirleri hem işveren hem de kendi hesabına çalışanları kapsamaktadır. Bu bakımdan yalnızca gayrimenkul ve faiz gelirlerine odaklanıldığında dönem içerisinde yine belli bir düşüş gözlemlenmektedir. Örneğin, gayrimenkul ve faiz gelirlerinin toplam payı 2007'de %11 ile tepe noktasına ulaşmışken 2016'da %5.6 ile en dip seviyesine inmiştir. Fakat son bir yıl içerisinde hem gayrimenkul hem de faiz gelirlerinde bir artış söz konusudur. Tablo 1 ve Tablo 2 beraber değerlendirildiğinde Türkiye'de 2006-2017 döneminde emegın payında ufak da olsa bir artış, sermayenin payında ise buna mukabil bir azalış olduğu görülmektedir.

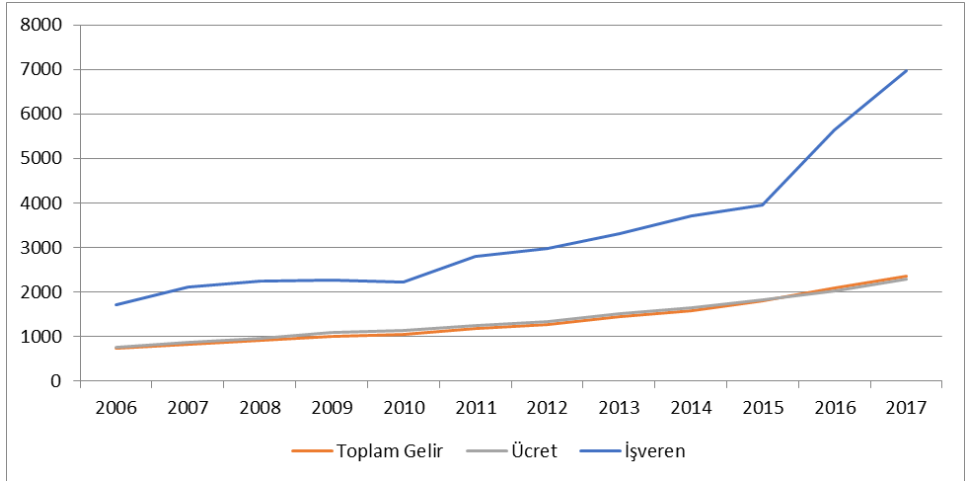
**Tablo 2. Sermayenin Payı**

	Müteşebbis	Gayrimenkul	Faiz	Toplam	Sermaye Ödemeleri
2006	24.2	3.1	6.1	33.4	57.6
2007	23.2	4.1	7.0	34.3	57.4
2008	22.4	4.4	4.2	31.0	57.7
2009	20.4	5.0	5.3	30.7	55.1
2010	20.2	4.2	4.5	28.9	55.5
2011	21.4	3.9	3.8	29.1	56.8
2012	20.4	3.5	3.3	27.2	55.6
2013	19.6	3.3	3.1	26.0	56.3
2014	18.5	3.3	2.9	24.7	54.9
2015	18.8	3.3	2.6	24.7	54.4
2016	19.8	3.1	2.5	25.4	49.7
2017	19.6	3.4	3.2	26.2	52.3

**Kaynak:** TÜİK ve Ameco verilerinden hesaplanmıştır

Her ne kadar Türkiye'de hanehalkı anketlerine göre ücret ve yevmiyenin toplam gelire oranında bir artış gözlemlense de bunun gelir dağılımını daha adaletli hale getirdiğini söylemek pek mümkün değildir. Öncelikle, Şekil 5'ten anlaşılacağı gibi deęişik kazanç türlerinin dönem içerisindeki seyri bir hayli farklı olmuştur. Ortalama aylık gelir bu dönemde neredeyse 2.23 kat artarak 729.5 TL'den 2358 TL'ye yükselmiştir. Bireylerin ortalama yıllık ücretlerindeki artış ise 2 kat civarında kalmış ve 2006 yılında 756 TL'den 2017 yılında 2287 TL'ye çıkmıştır. Kendi hesabına çalışanların kazancı da yine aynı dönemde toplam gelire benzer biçimde ilerleme kaydetmiştir. Fakat, işveren gelirleri 2006-2017 neredeyse 3.1 kat artarak diğer tüm kazanç gruplarını geride bırakmıştır. Ortalamada bir işveren 2006'da 1700 TL kazanmaktayken 2017'de bu rakam 6962 TL'ye ulaşmıştır. Reel gelirlerdeki artış daha düşük olsa da sermayedarların elde ettiği kazancın aynı dönemde ücretlilerin elde ettiklerinden çok daha fazla yükseldiği açıktır. Benzer bir sonuca yıldan yıla artış oranlarına bakılarak da ulaşılabilir. Bahsedilen dönemde ücretlilerin elde ettikleri gelir ortalamada %10 büyürken işveren gelirlerinin büyüme oranı %13 olmuştur. Toplam gelirin ortalamada %11 arttığı göz önünde tutulursa çalışanların kazançlarının aslında bu yıllarda bir miktar gerilediği ortaya çıkmaktadır.

### Şekil 5. Ortalama Aylık Gelirlerin Deęişimi



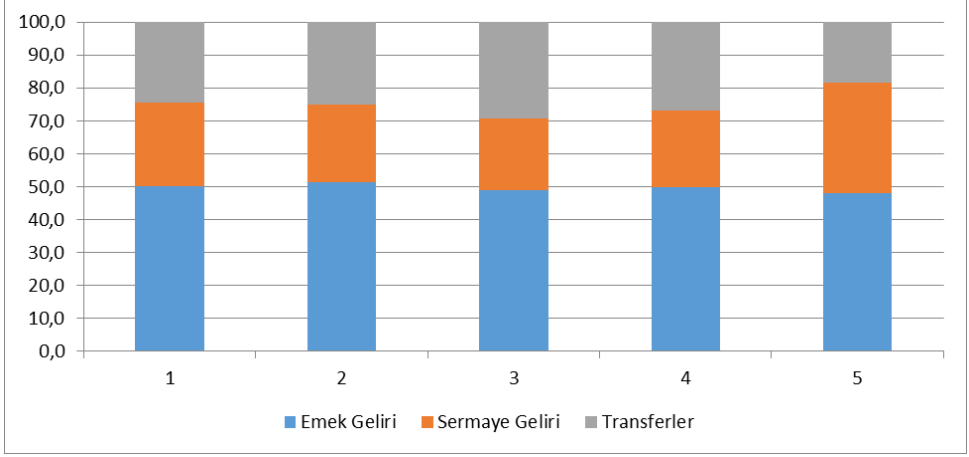
**Kaynak:** TÜİK verilerinden hesaplanmıştır

## Emegın Artan Payı ve Gelir Daęılımı

Ulusal hesaplara dayanan fonksiyonel gelir dağılımı ile hanehalkı anketlerine dayanan bireysel gelir dağılımı arasında birebir ilişki kurmak zordur. Teorik olarak ikisi arasındaki ilişki, büyük ölçüde emek ve sermaye gelirlerinin nasıl dağıldığına, diğer hanehalkı gelirlerine ve vergi ve sosyal transferlerin etkisinin büyüklüğüne

baęlı olarak şekillenir. Fakat son yıllarda sayısı artan ampirik alıřmalar emegın payındaki azalıřın bireysel gelir daęılımını da kötü yönde etkiledięini savunmaktadır (Rani ve Furrer, 2016; IMF, 2017). Özellikle daha alt gelir tabakalarındaki emekilerin ulusal gelirden aldıkları payın azaldığı ve emek gelirlerinin bu gruplar için daha hayati olduęu göz önüne alınırsa bu sonuç řaşırtıcı deęildir. Ayrıca, bazı ülkelerde gelir eřiřsizlięinin artmasının ardında yatan en önemli etkenlerden birinin yüksek gelir grubundaki hanehalklarının kazanç yapısının sermaye lehine deęiřmesi olduęu savunulmuřtur (Aaberge et al., 2018). Faiz, rant ve dięer sermaye yatırımlarından elde edilen kazançlar zengin hanehalklarının toplam gelirleri içerisinde giderek daha fazla pay sahibi olmaya bařlamıř ve daęılımın daha adaletsiz bir hale gelmesine yardımcı olmuřtur. Geliřmiř ülkeleri ele alan bir alıřmada ortalamada sermayenin payındaki %1'lik artıřın en zengin %1'lik nüfusun gelirinde 0.86 puanlık bir yükseliře yol atıęı bulunmuřtur (Bengtsson ve Walderstrom, 2018). Benzer bulgular ABD için de dile getirilmiř ve fonksiyonel gelir daęılımında emek aleyhine %1'lik bir düşüřün Gini katsayısını 0.15 ile 0.33 oranında kötüleřtirdięi ortaya konmuřtur (Jacobson ve Occhino, 2012).

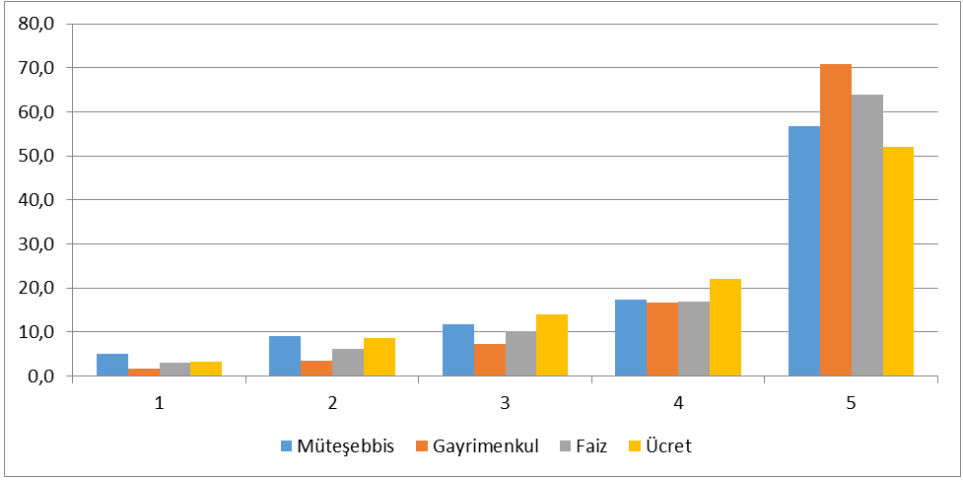
Bir önceki bölümden anlařıldıęı gibi Türkiye'de 2006 yılından bu yana emek gelirlerinin toplam gelir içerisindeki payı az da olsa artmaktadır. Bu geliřmenin bireysel gelir daęılımını nasıl etkiledięi ise gelir yapısına ve farklı gelir grubundaki bireylerin hangi tür geliri elde ettięine baęlıdır. Dięer ülkelerde olduęu gibi Türkiye'de de kazanç yapısının bir hayli heterojen olduęu Şekil 6'dan anlařılmaktadır. Gelir daęılımının en altındaki %20'lik kesimin toplam geliri yaklaşık %50 ücret ve yevmiyelerden oluşurken, en üstteki %20'lik kesim için bu oran %48 civarındadır. Müteřebbis geliri, faiz ve rant gelirlerinin en yoksul ve en zengin grupların toplam gelirindeki payı ise sırasıyla %34 ve %25 olarak ölçülmüřtür. Geri kalan kazançlar ise sosyal yardımlar, emeklilik ödemeleri, haneler arası transferler ve dięer kaynaklara dayanmaktadır. Ařağıdaki şekilde gruplar arasındaki gelir farkları önemsenmedięinden yalnızca faktör gelirlerinin kompozisyonunu açıklanmaktadır. Her ne kadar zengin bireylerin sermaye geliri oranları daha yüksek olsa da maař ve ücretler toplamda büyük öneme sahiptir. Bu açıdan artan emek payının bireysel gelir daęılımına etkisini anlamak zordur. Örneęin kalifiye iřilerin ücret ve maařlarındaki artıřlar büyük ölçüde gelir daęılımında yukarıdaki grupların durumunu iyileřtireceęinden eřiřsizlięi de yol aabilir. Oysa ki emegın toplam gelirden aldığı pay daha az nitelikli alıřanlar lehine geliřiyorsa gelir daęılımı da olumlu etkilenecektir. Sermayenin en yoksul ve en zengin kesimlerin kazançları içerisindeki payı da eřiřsizlik ile net bir iliřki kurmamıza imkan vermemektedir. Müteřebbis geliri, rant ve faizdeki artıřlar en alttaki %20'lik kesim için de geliri yukarı ekebileceęinden eřiřsizlięi azaltabileceęini söylemek mümkündür.

**Şekil 6. Faktör Gelirlerinin Kompozisyonu**

**Kaynak:** TÜİK verilerinden hesaplanmıştır

Şekil 7’de 2006-2017 yılları arasında hanehalkı faktör gelirlerinin ortalama dağılımları sunulmaktadır. En yoksul %20’lik grup tüm maaş ve ücretlerin %3’ünü alırken aynı rakam en zengin %20’lik kesim için %64 olarak kaydedilmiştir. Müteşebbis gelirlerinde ise durum sırasıyla %3.2 ve %52’dir. Dağılımı en bozuk gelir kalemini beklenildiği gibi faiz gelirleri oluşturmaktadır. Aynı dönemde en zengin grubun toplam faiz gelirlerinden aldığı pay %71 olurken en yoksul grubun payı %2’nin altında kalmıştır. Yukarıdaki sonuçlara benzer biçimde sermayenin yanı sıra maaş ve ücretlerin de oldukça eşitsiz dağıldığı aşıkardır. Bu yüzden fonksiyonel gelirdeki değişimlerin bireysel gelir dağılımına etkisini anlamak güçleşmektedir. Tablo 3’te tarımdışı müteşebbis, gayrimenkul ve faiz gelirlerinin zaman içerisindeki seyri verilmiştir. 2006-2017 yılları arasında en yoksul %20’lik kesimin müteşebbis gelirlerinde %0.8’lik bir artış görülürken en zengin grup için aynı oran %2.4 olmuştur. En büyük değişim ise faiz kaleminde gözlemlenmektedir, zira daha varlıklı bireylerin oluşturduğu kesimin aldığı pay 2006’da %63 iken 2017’de %75’e çıkmıştır. Yoksul bireyler arasında ise 2006’ta %2 olarak gerçekleşen toplam faiz gelirlerinden alınan kısım 2017’de sadece %3.1’e yükselmiştir. Gayrimenkul ve özellikle faiz yoluyla elde edilen kazançların büyük ölçüde daha varlıklı bireylerde toplandığı göz önünde bulundurulursa bu tür gelirlerin artışının gelir dağılımını bozduğunu iddia etmek yanlış olmaz.

Şekil 7. Faktör Gelirlerinin Daęılımı



Kaynak: TÜİK verilerinden hesaplanmıştır

Tablo 3. Seçili Faktör Gelirlerinin Seyri

	Tarımdışı Müşebbis		Gayrimenkul		Faiz	
	En Yoksul %20	En Zengin %20	En Yoksul %20	En Zengin %20	En Yoksul %20	En Zengin %20
<b>2006</b>	2.1	67.8	1.6	72.2	2.0	63.1
<b>2007</b>	2.3	68.2	2.1	71.3	2.9	56.6
<b>2008</b>	3.0	66.2	1.8	69.2	3.0	63.5
<b>2009</b>	2.7	65.4	1.7	72.9	2.3	63.5
<b>2010</b>	3.0	61.6	1.5	71.2	3.1	62.4
<b>2011</b>	3.4	63.6	1.5	70.1	2.4	64.0
<b>2012</b>	2.7	63.5	1.5	72.3	3.1	66.5
<b>2013</b>	3.2	61.8	1.4	70.6	3.8	60.9
<b>2014</b>	3.2	63.9	1.7	69.9	3.7	60.7
<b>2015</b>	3.2	64.0	1.5	70.7	3.4	59.6
<b>2016</b>	2.8	67.9	1.9	69.0	2.9	70.2
<b>2017</b>	2.9	70.2	1.1	70.9	3.1	75.0

Kaynak: TÜİK verilerinden hesaplanmıştır



Son olarak faktör gelirlerinin kendi içindeki eşitsizliklerine bakılmış ve bu amaçla her bir gelir türü için Gini katsayısı hesaplanmıştır. Aşağıdaki verilerden anlaşılacağı üzere faiz, rant, tarımdışı müteşebbis, ücret ve maaş kategorilerinin hepsi toplam gelire nazaran daha adaletsiz dağılmaktadır. Bu dönemde genel Gini katsayısındaki düşüş esas olarak sosyal transferlerden ve tarım müteşebbis kazançlarından kaynaklanmaktadır. Türkiye’de dağılımı en bozuk faktör geliri faizlerdir. Bunu gayrimenkul gelirleri izlerken maaş ve ücretler ile tarımdışı müteşebbis gelir türlerinin Gini katsayıları birbirine oldukça yakındır. 2006 yılında faizler için Gini katsayısı 0.62 olarak kaydedilirken 2015’te ufak bir gerilemeyle 0.6 olarak tespit edilmiştir. Yine aynı şekilde dönem boyunca gayrimenkul gelirlerinde 0.54’ten 0.5’e doğru bir düşüş gözlenmiştir. Fakat her iki gelir türünün de toplam Gini katsayısından her zaman daha yüksek olduğunu unutmamak gerekir. Faktörlerin kendi içlerindeki eşitsizlik genel eşitsizliğin neredeyse %97’sini açıklamaktadır. Dolayısıyla, Türkiye’de gelir dağılımı adaletsizliğine en büyük katkının faiz ve gayrimenkul kazançlarından geldiği açıktır. Bunun yanında 2006-2015 yılları arasında ücret ve maaş Gini katsayısında önemli bir değişim olmamıştır. Yalnızca 0.01 puanlık azalma gösteren emek gelirleri genel eşitsizliğe dönem boyunca aynı derecede etki etmiştir. Tarımdışı müteşebbis gelirleri Gini katsayısı da her ne kadar 2006 yılından 2010 yılına kadar azalsa da bu yıldan sonra hızla artarak 0.47 seviyesini tekrar yakalamıştır. Özellikle son yıllarda genel eşitsizlik ile arasındaki fark göz önünde bulundurulursa tarımdışı müteşebbis gelirlerinin olumsuz etkisinin Türkiye’de giderek daha fazlaştığını söylemek mümkündür.

**Tablo 4. Faktör Gelirlerinin Kendi İçindeki Eşitsizlikleri**

	Faiz	Gayrimenkul	Ücret ve Maaş	Tarımdışı Müteşebbis	Gini
<b>2006</b>	0.62	0.54	0.45	0.47	0.42
<b>2007</b>	0.60	0.48	0.44	0.45	0.42
<b>2008</b>	0.60	0.53	0.44	0.43	0.41
<b>2009</b>	0.62	0.54	0.45	0.43	0.41
<b>2010</b>	0.61	0.52	0.46	0.41	0.41
<b>2011</b>	0.60	0.54	0.45	0.44	0.41
<b>2012</b>	0.62	0.54	0.45	0.44	0.41
<b>2013</b>	0.61	0.50	0.45	0.44	0.40
<b>2014</b>	0.61	0.50	0.45	0.44	0.40
<b>2015</b>	0.60	0.50	0.44	0.47	0.40

**Kaynak:** TÜİK verilerinden hesaplanmıştır

## Sonuç

Çalışmada esas olarak faktör gelirlerinin hanehalkı toplam gelirleri içerisindeki oranına ve zaman içerisindeki seyrine bakılarak Türkiye örneğinde fonksiyonel ve bireysel gelir dağılımları arasında bir ilişki kurulmuştur. Türkiye örneęi son yıllarda büyüyen birincil ve ikincil gelir dağılımı ilişkisini ele alan yazına farklı açılardan katkı sunabilir. Emegın ulusal gelirden aldığı paya bakıldığında 1990'ların ortasından 2006 yılına kadar hızlı bir düşüş olduğu gözlenmiştir. Bu yıldan sonra ise kısmi de olsa bir artış söz konusudur. Aynı süre içerisinde bireysel gelir dağılımında ise olumlu gelişmeler kaydedilmiş ve özellikle 2006 yılının sonuna kadar eşitsizlik göstergelerinde iyileşme olduğu saptanmıştır. Fakat bunu izleyen dönemde hem emegın ulusal gelirden aldığı payda hem de maaşların hanehalkı gelirlerine oranında artış olsa da bireysel dağılımın daha adil hale gelmedięi görülmüştür. Bunun en önemli sebeplerinden biri farklı gelir kalemlerindeki artış oranlarıdır. 2006-2017 yılları arasında ortalama ücretlerdeki artış toplam gelirin artışına paralel seyrederken ortalama müteşebbis gelirleri daha hızlı artmıştır.

Ayrıca, çalışmada Türkiye'de hanelerin gelirlerinin birçok kalemden oluştuęu ve en zengin hanelerin bile gelirlerinin neredeyse yarısını ücretlerden elde ettięi ortaya konmuştur. Deęişik faktör gelirleri arasında ise zengin ve yoksul hanelerin sahiplięi bakımından en belirgin fark faiz gelirleri içindir. Fakat zaman içerisinde gayrimenkul ve tarımdışı müteşebbis gelirlerinde de zengin hanelerin lehine bir ilerleme vardır ve bu tür gelirler giderek daha fazla oranda zenginlerin elinde toplanmaktadır. Son olarak araştırmada faiz ve gayrimenkul getirilerinin toplam gelire nazaran daha adeletsiz dağıldığı bulunmuştur. Tarımdışı müteşebbis gelirlerinde de dağılım zaman içerisinde bozulmuş ve Gini katsayısı yükselmiştir. Diğer ülke örneklerine benzer biçimde gelir dağılımı hem fonksiyonel hem de bireysel düzeyde incelendiğinde daha doğru anlaşılabilir. Türkiye'de özellikle emek dışı faktör gelirlerinin eşitsizliğe oldukça etkileri bir hayli önemlidir ve bunları yalnızca bireyler arası kazanç farkları ile ölçmek mümkün değildir. Bu bulgular ışığında emegın faktör gelirleri içindeki payı artsa dahi diğer gelir gruplarındaki eşitsizlikleri dengelemeye yetmedięi sonucuna varılmaktadır.

Her ne kadar bu çalışma birincil ve ikincil gelir dağılımının nasıl beraber ele alınabileceęi hakkında bazı önemli adımlar atmış olsa da bazı eksiklikler de mevcuttur. Örneğin, Türkiye'de hanehalklarının gelir türlerinin çok çeşitli olmasının ve bilhassa zengin hanelerin toplam gelirlerinde ücretlerin yüksek pay sahibi olmasının sebepleri daha yakından incelenmelidir. Buna bir açıklama olarak vasıflı ve vasıfsız emekçilerin gelir dağılımındaki durumları gösterilebilir. Fakat, zengin hanelerin gelirlerinin büyük kısmını beyan etmemeleri de diğer bir nedendir. Faktör gelirleri bileşiminin eşitsizlik üzerinde doğrudan etkisi olduğundan zengin ve yoksul hanelerin toplam gelirlerinin hangi kalemleri kapsadığını araştırmak da önemlidir. İkinci olarak emek piyasasında yaşanan dönüşümlerin hem fonksiyonel hem de bireysel gelir dağılımını ne yönde deęiştirdiğini incelemek de gereklidir.

Daha sonraki çalışmalarda özellikle esneklik, kayıtdışılık ve işçi örgütlenmelerinin önüne konan engellerin emeğin payını ne derece azalttığını ve bunun bireysel düzeydeki yansımalarını araştırmakta fayda vardır.

**KAYNAKÇA:**

- Aaberge, R., Atkinson, A.B. ve Königs, S. (2018) “From classes to copulas: wages, capital, and top incomes”. **IZA Discussion Paper Series**, No. 11522.
- Abdih, Y. ve Danninger, S. (2017) “What Explains the Decline of the U.S. Labor Share of Income? An Analysis of State and Industry Level Data”. **IMF Working Papers**, No. 17/167.
- Adler, M. ve Schmid, K.D. (2013) “Factor Shares and Income Inequality - Evidence from Germany”. **Journal of Applied Social Science Studies**, 2(133): 121-132.
- Ameco (2018) “Adjusted Wage Share”. 15 Eylül 2018 tarihinde [http://ec.europa.eu/economy\\_finance/ameco/user/serie/ResultSerie.cfm](http://ec.europa.eu/economy_finance/ameco/user/serie/ResultSerie.cfm) adresinden erişildi.
- Atkinson, A.B. (2009) “Factor Shares: The Principal Problem of Political Economy?”. **Oxford Review of Economic Study**, 25(1): 3–16.
- Atkinson, A.B. ve Bourguignon, F. (2015) “Introduction: Income Distribution Today”. A.B Atkinson ve F. Bourguignon (der). **Handbook of Income Distribution**, Cilt. 2, Amsterdam: North-Holland, ss. 17-64.
- Bengtsson, E. ve Waldenström, D. (2018) “Capital Shares and Income Inequality: Evidence from the Long Run”. **The Journal of Economic History**, 78(3): 712-743.
- Boratav, K., Yeldan, E. and Köse, A. (2000) “Globalization, Distribution and Social Policy: Turkey: 1980–1998”. **CEPA Working Paper Series**, No 20.
- Boratav, K. (2009) « Krizden Etkilenme Tablosu: Çevre Ekonomileri ». 16 Eylül 2018 tarihinde <http://haber.sol.org.tr/yazarlar/korkut-boratav/krizdenetkilenme-tablosu-cevre-ekonomileri-19386> adresinden erişildi.
- Cecchi, D. ve Garcia-Penalosa, C. (2010) “Labour Market Institutions and the Personal Distribution of Income in the OECD”. **Economica**, 77(307): 413–450.
- Çelik, A. (2015) “Sendikalaşma Gerçekten Artıyor mu?” 16 Eylül tarihinde <http://azizcelik.org/2015/01/27/sendikalasma-gercekten-artiyor-mu/> adresinden erişildi.
- Daudey, E. ve Garcia-Penalosa, C. (2007) “The Personal and the Factor Distributions of Income in a Cross-section of Countries”. **Journal of Development Studies**, 43(5): 812–829.
- Doęan, C. ve Tek, M. (2007) “Türkiye'de Gelir Daęılımının Toplanma Oranı Yöntemiyle Analizi”. **Ekonomik Ve Sosyal Araştırmalar**, 3(3): 93-119.
- Duman, A. (2014) “Labor Market Institutions, Policies, and Performance: flexibility and security in Turkey”. **EAF Report**, No. 14-01.

- Duman, A. ve Duman, A. (2016) “Türkiye’de Sendika Üyelığının Kamu ve Özel Sektördeki Ücretler Üzerindeki Etkileri”. **Çalışma ve Toplum**, 48(1): 11-30.
- Goldfarb, R.S., ve Leonard, T.C. (2005) “Inequality of What Among Whom?: Rival Conceptions of Distribution in the 20th Century”. **Research in the History of Economic Thought and Methodology**, 23: 75-118.
- Gollin, D. (2002) “Getting Income Shares Right”. **The Journal of Political Economy**, 110: 458-474.
- Gürsel, S., Levent, H., Selim, R. ve Sarıca, Ö. (2000) “Bireysel Gelir Daęılımı ve Yoksulluk: Avrupa Birlięi ile Karşılaştırma”. **TÜSİAD Raporu**, No. 2000-12.
- Harrison, A. (2005) “Has Globalization Eroded Labor’s Share? Some Cross-Country Evidence”. 10 Eylül 2018 tarihinde [https://mpr.ub.uni-muenchen.de/39649/1/MPPA\\_paper\\_39649.pdf](https://mpr.ub.uni-muenchen.de/39649/1/MPPA_paper_39649.pdf) adresinden erişildi.
- Hutchinson, J. ve Persyn, D. (2012) “Globalisation, concentration and footloose firms: in search of the main cause of the declining labour share”. **Review of World Economics**, 148(1): 17-43.
- Jacobson, M. ve Occhino, F. (2012) “Labor’s Declining Share of Income and Rising Inequality”. 5 Ekim 2018 tarihinde <https://www.clevelandfed.org/en/newsroom-and-events/publications/economic-commentary/economic-commentary-archives/2012-economic-commentaries/ec-201213-labors-declining-share-of-income-and-rising-inequality.aspx> adresinden erişildi.
- Johnson, D.G. (1954) “The Functional Distribution of Income in the United States, 1850-1952”. **The Review of Economics and Statistics**, 36: 175-182.
- ILO (2018) “Labour Income Share in GDP”. 15 Eylül 2018 tarihinde <https://www.ilo.org/ilostat/faces/oracle/webcenter/portalapp/pagehierarcy/Page27.jspx>. adresinden erişildi.
- IMF (2017) “World Economic Outlook, April 2017: Gaining Momentum?”. 10 Eylül 2018 tarihinde <https://www.imf.org/en/Publications/WEO/Issues/2017/04/04/world-economic-outlook-april-2017> adresinden erişildi.
- Karabarbounis L. ve Neiman, B. (2014) “The Global Decline of the Labor Share”. **The Quarterly Journal of Economics**, 129(1): 61-103.
- Köse, A.H. ve Bahçe, S. (2012) “Yoksulluk Yazınının Yoksulluęu: Toplumsal Sınıflarla Düşünmek”. **Praksis**, 19: 385-419.
- Köse, A.H. ve Bahçe, S. (2017) “Türkiye’de Sınıfsal Gelir Daęılımı (2002-2011): Daęıtılamamış Kârları İçeren Bir Analiz”. M. Koyuncu, H. Mihçı ve E. Yeldan (der). **Geçmişten Geleceęe Türkiye Ekonomisi**. İstanbul: İletişim Yayınları, ss. 319-343.

- Lubker, M. (2007) “Labour Shares”. 11 Eylül 2018 tarihinde <http://www.rrojasdatabank.info/laborshare.pdf> adresinden erişildi.
- Metin-Özcan, K., Voyvoda, E. ve Yeldan, E. (2000) “1980 Sonrası Türk İmalat Sanayinin Gelişme Dinamikleri Üzerine Gözlemler”. **İktisat, İşletme ve Finans**, 15: 22–37.
- OECD (2018) “National Accounts”. 11 Eylül 2018 tarihinde <https://stats.oecd.org/> adresinden erişildi.
- Onaran, Ö. (2009) “Wage share, globalization and crisis: the case of the manufacturing industry in Korea, Mexico and Turkey”. **International Review of Applied Economics**, 23: 113–134.
- Oyvatt, C. (2010) “Globalization, wage shares and income distribution in Turkey”. **Cambridge Journal of Regions, Economy and Society**, 4(1): 123-138.
- Rani, U. ve Furrer, M. (2016) “Decomposing income inequality into factor income components: Evidence from selected G20 countries”. **ILO Research Paper**, No. 15.
- Rodriguez, F. ve Jayadev, A. (2010) “The Declining Labor Share of Income”. 10 Eylül 2018 tarihinde <http://hdr.undp.org/en/content/declining-labor-share-income> adresinden erişildi.
- Schlenker, E. ve Schmid, K. (2015) “Capital income shares and income inequality in 16 EU member states”. **Empirica**, 42: 241-268.
- Stockhammer, E. (2013) “Why Have Wage Shares Fallen? A Panel Analysis of the Determinants of Functional Income Distribution”. 11 Eylül 2018 tarihinde [https://www.ilo.org/wcmsp5/groups/public/---ed\\_protect/---protrav/---travail/documents/publication/wcms\\_202352.pdf](https://www.ilo.org/wcmsp5/groups/public/---ed_protect/---protrav/---travail/documents/publication/wcms_202352.pdf) adresinden erişildi.
- SWIID (2018) “The Standardized World Income Inequality Database”. 1 Ekim 2018 tarihinde <https://fsolt.org/swiid/> adresinden erişildi.
- Wolff, E.N. ve Zacharias, A. (2013) “Class Structure and Economic Inequality”. **Cambridge Journal of Economics**, 37(6): 1381-1406.
- World Bank (2014). **Turkey’s Transitions: Integration, Inclusion, Institutions**. Washington, DC: The World Bank.
- World Bank (2018) “Turkey”. 1 Ekim 2018 tarihinde <https://data.worldbank.org/country/turkey?view=chart> adresinden erişildi.
- Yeldan, E. (2001) **Küreselleşme Sürecinde Türkiye Ekonomisi**. İstanbul: İletişim Yayınları.
- Young, A.T. ve Tackett, M.Y. (2018) “Globalization and the decline in labor shares: Exploring the relationship beyond trade and financial flows”. **European Journal of Political Economy**, 52: 18-35.
- Young A.T. ve Zuleta, H. (2017) “Do Unions Increase Labor Shares? Evidence from US Industry-Level Data”. **Eastern Economic Journal**, 44(4): 558-575.
- Yumuşak, İ.G. ve Bilen, M. (2000) “Gelir Daęılımı - Beşeri Sermaye İlişkisi Ve Türkiye Üzerine Bir Deęerlendirme”. **K.Ü. Sosyal Bilimler Dergisi**, 1(1): 77-96.